

Základní instalační příručka

(Rev.1.0)

čtečka magnetických karet Virtuos MSR-100 (EIE0001)

• Způsobilost FC a CE

Toto zařízení bylo testováno a shledáno vyhovující limitům pro třídu A části 15 Pravidel FCC.

CE Toto zařízení bylo testováno a shledáno vyhovující podle těchto standardů vyžadovaných EMC Direktivou 89/336/EEC a doplněných Direktivou 92/EEC a 93/68/EEC: EN55022(1992); EN55024(1992); EN55082-1(1998).

• VAROVÁNÍ A UPOZORNĚNÍ

	1. Zabraňte dotyků kovů s konektory zařízení 2. Používejte zařízení mimo prostředí s hořlavými plyny
	Pokud se vyskytnou následující situace, okamžitě vypněte hostitelský počítač, odpojte zařízení a obraťte se na nejbližšího prodejce. 1. Kouř, neobvyklý zápach nebo zvuky pocházející ze zařízení 2. Pád zařízení s viditelným poškozením krytu
	Nikdy neprovádějte následující činnosti: 1. Nepracujte se zařízením v místech s vysokou teplotou a nenechávejte ho na přímém slunečním světle. 2. Nepoužívejte zařízení na extrémně vlhkém místě případně jej nevystavujte příliš velkým změnám teploty. 3. Neumisťujte zařízení v masném a parném prostředí např. v místech kde se vaří apod. 4. Nenechávejte zařízení bez dostatečného větrání, pod látkou, v obalu... 5. Nevkládejte cizí předměty či nenalévejte vodu do otvorů zařízení. 6. Neberte zařízení do mokřých nebo vlhkých rukou. 7. Při práci nepoužívejte antiskluzové rukavice obsahující změkčovadla. 8. K čištění nikdy nepoužívejte organická rozpouštědla jako je benzín, ředidla, insekticidy atd.. Mohlo by dojít k požáru či úrazu elektrickým proudem. 9. Netahejte a zbytečně moc neohýbejte přípojovací kabely ani na ně nepokládejte těžké předměty. Nedívejte se do zdrojů světla zařízení a nemiřte zdroji světla zařízení do očí druhých. Mohlo by dojít k nevratnému poškození zraku.
	Nenechávejte zařízení na nestabilních místech, kde hrozí pád a následné poškození či zranění druhých.
	Jakmile zjistíte poškození přírodního kabelu, jako je poškození izolace, okamžitě přestaňte zařízení používat a obraťte se na svého prodejce. Mohlo by dojít k požáru nebo k úrazu elektrickým proudem.

• Základní informace

Tato příručka obsahuje stručný přehled informací nezbytných k instalaci produktu.

Podrobnější informace o produktu včetně programovací příručky najdete na webových stránkách www.virtuos.cz.

• Specifikace

Snímané stopy	jedna, dvě nebo tři stopy
Formáty záznamu	ISO 7811, 12, 13, AAMVA, JIS, gift card...
Tloušťka karet	0.76±0.08mm
Velikost / Hmotnost	100mm x 34mm x 30mm, 88g
Spotřeba energie	+5V ±5% přímo z USB portu, klidový proud 25mA, max. 80mA
Typ rozhraní / kabel	USB 1.1 a vyšší / přípojovací kabel 1,5m + konektor USB typ A - male
Materiál / Indikace	plast ABS + kov / 2x LED (napájení, status) + akustická signalizace
Snímání	od 10 cm/sec. do 150 cm/sec., obousměrné
Operační teplota	-20°C až 60°C
Skladovací teplota	-20°C až 80°C
Relativní vlhkost	0 až 95%, nekondenzující
Životnost čtecí hlavy	800.000 průchodů
Software / nastavení	Nastavitelný externím programem přes USB port stažitelný ze stránek podpory Virtuos. Možnost libovolného klávesnicového rozložení předvolena čeština QWERTZ + ENG klávesnice. Až 8mi znakový prefix a sufix, vypínatelné jednotlivé stopy a jejich ID a další...

• Vlastnosti

- praktické kompaktní malé provedení, pouze 100x34x33 mm
- 1,5m dlouhý kabel, příprava pro montáž na podložku 2x matka M3
- emulace klávesnice nebo HID mód pro přímý přístup přes USB připojení
- čtení všech hlavních druhů magnetických karet
- rozsáhlé možnosti programování pomocí externího programu

• Obsah balení

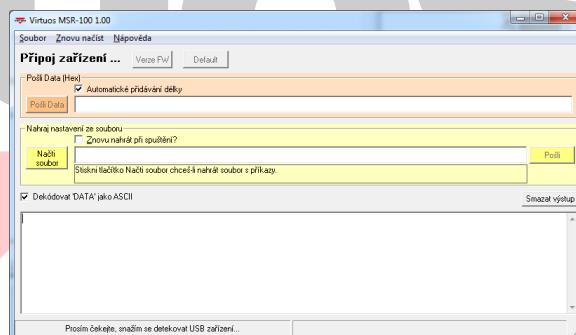


čtečka včetně kabelu oboustranné nálepky základní instalační příručka

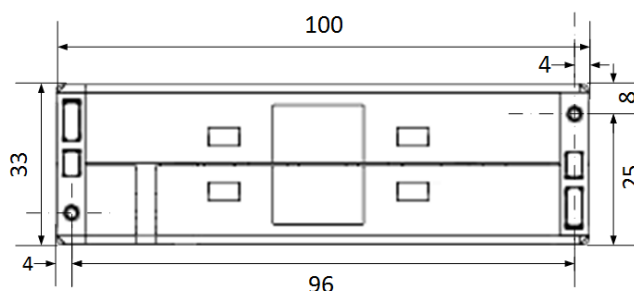
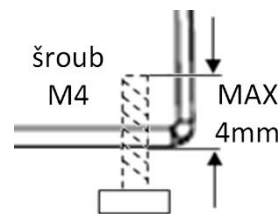
• Instalace – připojení – nastavení – připravení

Zapojte kabel čtečky do USB portu počítače. Po připojení čtečka vydá akustický signál a operační systém automaticky nainstaluje ovladač zařízení. Protažením vyzkoušené funkční magnetické karty ověřte správnou činnost čtečky, například v otevřeném okně nového dokumentu aplikace Poznámkový blok.

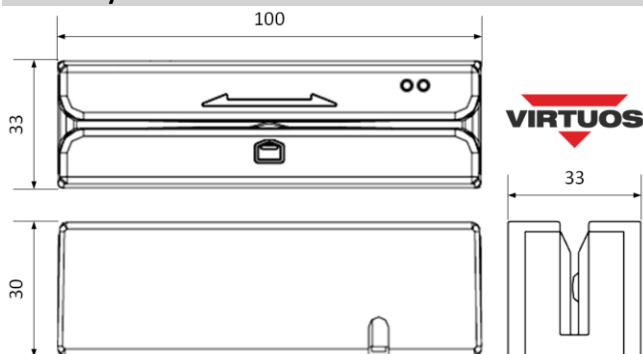
Čtečka je před prodejem nastavena na emulaci klávesnice, čtení všech tří stop, se standardními normovanými prefixy a sufixy, odřádkováním na konci čtení a podporou rozložení klávesnice česká QWERTZ. Toto nastavení lze libovolně změnit pomocí speciálního programu Virtuos MSR100, které je nutno si stáhnout a nainstalovat. Podrobný popis instalace, samotného programu a podrobného návodu programování čtečky najdete na webových stránkách www.virtuos.cz/ke-stazeni/.



Fyzicky můžete čtečku buď upevnit k podložce přiloženými oboustrannými lepicími nálepkami se suchým zipem umožňující dočasnou demontáž. Lze také čtečku pevně připravit pomocí dvou šroubů M3 našroubováním do dvou připravených vlisovaných matek na spodní straně čtečky. Dbejte na délku šroubů, maximální délka šroubu v čtečce nesmí překročit 4mm. Viz náčrsek níže.



• Rozměry



• Obecné

Čtení magnetických karet

Protažení karty provádějte rovně po dně čtečky celou plochou karty, konstantní rychlostí, magnetickým proužkem směrem k symbolu magnetické hlavy resp. ke straně, kde je logo Virtuos – viz obrázek.



Protažení lze provést oběma směry, tj. jak shora dolů tak opačně.

Indikační LED diody

Při úspěšném načtení magnetické karty kódu zabliká červená LED dioda a ozve se zvuk pípnutí. Zelená dioda signalizuje připojení k napájení.

• Nejčastější odstranění závad

Velká část problémů, se kterými se během provozu čtečky můžete setkat, je způsobena nesprávným nastavením jeho parametrů. Tyto problémy můžete odstranit opětovným nastavením továrních parametrů. Nastavení se provádí pouze pomocí nainstalovaného programu Virtuos MSR100, staženého z webových stránek podpory produktů Virtuos: www.virtuos.cz/ke-stazeni/.

Pokud si na to netroufáte nebo po provedení základního nastavení závada přetrvává, obraťte se na HOTLINE virtuos nebo na Vašeho prodejce.

• Programování – nastavování skeneru

Čtečka magnetických karet se vyznačuje jednoduchou obsluhou a instalací, přesto je složitým elektronickým zařízením a nastavení jeho parametrů vyžaduje určité znalosti v problematice POS periférií a magnetických karet. Nenastavujte žádný z parametrů Vaší čtečky, pokud nejste dostatečně seznámeni s jeho funkcí a pokud zcela neovládáte programovací proceduru.

Nastavení požadovaných parametrů a funkcí se provádí pomocí speciálního programu Virtuos MSR100 zadáváním jednotlivých příkazů, předvolenými tlačítky nebo z předpřipravených souborů s programovacím skriptem.

Nastavovací program Virtuos MSR100 není přiložen přímo ke čtečce, ale je v aktuální verzi k dispozici volně ke stažení na webových stránkách www.virtuos.cz/ke-stazeni/.

Pokud budete mít s instalací či používáním tohoto programu problémy, je možno si nechat nastavit čtečku dle vašich požadavků u Vašeho prodejce nebo přímo na servisních střediscích Virtuos.

• Základní programovací kódy

Součástí programu je i podrobný popis jednotlivých příkazů včetně návodu instalace atd. Z tohoto důvodu zde uvedeme pouze základní seznam příkazů, který Vám bude sloužit jen jako informace o tom, jaké kódy existují, případně pro rychlou orientaci:

Název příkazu	Příkaz
Verze firmware	00 00
Nastavování znakové sady kódování znaků – klávesnice	00 11
Vypínání, zapínání stop	0x 1B
Zakončovací znak čtení	0x 05
Nastavení prefixu (předpony) čtení první stopy	0x 14
Nastavení prefixu (předpony) čtení druhé stopy	0x 15
Nastavení prefixu (předpony) čtení třetí stopy	0x 08
Nastavení obecného sufixu (přípony) za každou z čtených stop	0x 16
Nastavení obecného prefixu (předpony) před čtením všech stop	0x 12
Nastavení obecného sufixu (přípony) za čtení všech stop	0x 13
Reset čtečky	02
Přepínání režimů čtení čtečky (klávesnice vs. HID)	01 10

• Další kódy

Čtečka mimo výše uvedených kódů umí ještě další nastavení. Ty ovšem nejsou zpravidla využívány, případně je možno, dodatečnou úpravou firmwaru, do čtečky doplnit další nastavení. Pro konkrétní řešení či rozšíření neváhejte kontaktovat podporu HOTLINE Virtuos viz telefon a email uvedený výše v hlavičce návodu.

• Ukázkové načtení magnetické karty

Pro rychlejší orientaci a seznámení se s funkcí čtečky zde uvedeme výstupní data při načtení standardní VISA platební karty:

```
%B4511685314952398#BARTOS/KAREL
#1657843687530000000800287000000?;98516
11001765498=19512012488526547?
```

Zvýrazněné znaky jako například znak procenta na začátku % jsou prefixy a sufixy (předpony a přípony) jednotlivých stop, zbytek jsou skutečná načtená data.